



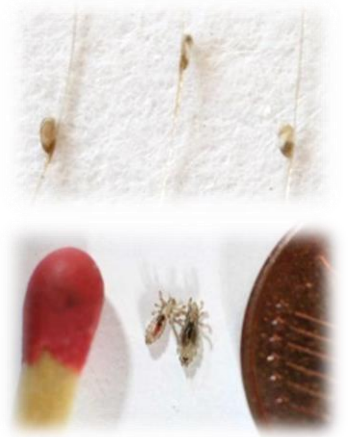
### Waalidka qaaliga ah,

Meesha aad degen tahay hal cunug / caruur baa madaxa injir ka gashay. Maadaama ay caruurtu injirta timaha si fudud isu qadsiin karaan, waxaan kaa codsanaynaa **inaad ilmahaaga injirta ka baartid**. Caawinaad ka geysa si loo ogaado ilmaha injirta gashay, sidaas kaliya uunbaa wareega iyo isqaadsiinta injirta looga hortagi karaa.

Soo iibso shalada afka yar-yar leh. Waxaad ka helaysaa dukaanka badeecada nadaafada ama farmasiga. Shalada afafkeeda intay isu jiraan haka yaraadeen 0,3 mm. Waxaa haboon midabkeedu inuu cadaan yahay, haddii la heli karo. Intaa kasoke waxaa u baahan tahay shalo caag ah ama shalo buraash ah oo la dhaqi karo, sidoo kale shaambada caadiga ah ee timaha lagu dhaqo iyo waraaqaha masar ahaan loo isticmaalo ama masar cad oo maro ka samaysan.

### Şidan baa la sameeyaa:

- U dhaq timaha ilmahaaga si caadi ah.
- Shaambada caadiga ah si wada siman timaha u mari iyo timaha shalo-caag ah ugu hagaaji. HA DHAQIN!
- Waxaa si khaas muhiim u ah in timaha mid mid shalada afka yar-yar loogu wada shaleeyo iyo shalada in masar maro ah lagu tirtiro. Haddii uu madaxa injir ku jiro waad helaysaa injirta.
- Haddii aadan hubin inay injir tahay, sug ilaa ay ka qalalayaan oo timaha mid saar: Haddii ay timaha sii saarnaato oo ku dul cararto waa injir.
- Shalada haddii loo baahdo ku nadiifi buraashka ilkaha oo duug ah ama findhicil.
- Timaha waa inay isku xirnaadaan 2da todobbaad ee soo socda iyo waa in 2 jeer injirta laga baraa todobbaadkiiba.



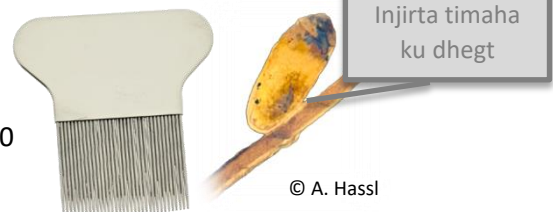
### Waxa la sameeyo, haddii timaha injir laga helo:

Walaalaha iyo waalidka si khaas bay qatar oogu jiraan in la qaadsiyo, sababtoo ah injirta si baahsan baa xiriirka timaha laysu gudbiyaa. Sidaas darteed marka horee xubnaha kalee ee qoyskaaga baar, adiga oo isticmaalaya shambaada caadiga ah iyo shanlo. Dhammaan caruurta ay caruurtaada xiriirka la leeyihiin waa in la baaro. U sheeg dhammaan waalidiinta ay quseeyso oo aad si gaar ah u xiriirtaan iyo xarumaha lagu wada kulmo, si aan ilmahaaga markale loo qaadsiin iyo s wareega is-qaadsiinta loo joojiyo. Si aad u daaweyso waxaad u baahan tahay daawada injirta-madaxa iyo shalo af yar-yar leh (Afafka inta u dhaxeeyso waa inay ka yaraadaan 0,3 mm) kasoo iibso farmasiga. Daawada Pestizid kasoke waxaa aad waxtar u leh saliidaha lagu magacaabosaliidaha silikoonka. Isticmaal daawada injirta mudo u dhaxeeyso 8 ilaa 10 maalmood 2 jeer. Daaweynta 2aad waxaa lagu baabi'inayaa ugxaanta ku hartay timaha daaweynta 1aad kadib, kahor inta aysan ugxaan kale dhalan. Isticmaalka shalada afka yar-yar si khaas ah bay muhiim u tahay oo waa si taxadar leh in looga hawl galaa, si injirta meesha ku dhuumatay ma ku hartay loo saaro iyo daawada kadib waa in guusha la gaaray la baaraa.

### Guriga ma lawada nadiifinayaa?

Si ka duwan sidii horay loo malayn jiray nadaafadu waa muhiim, sababtoo waxaa si dhif ah lasugu qaadsiyaa qalabyo oo sidaas darteed wax kabadan 2 maalmood kuma noolaan karaan meel madaxa kabaxsan. Ku feejignoow madaxyada qoyskaaga oo baar. Taas kasoke waxaad guriga ku xaaqi kartaa huufarka, Dharka dhaq (60°C) iyo qalabka ay injirtu taabatay back u rid oo 2 maalmood meel dhig.

**Injirta darteeda ilmahaaga ma inuu guriga joogaa?** Haddii aad maanta injir heshid oo aad bilowdid inaad u daawaysid sidii loogu talagalay, beri ilmaagu injirta wuu ka xoroobi karaa. Ha iloobin inaad daaweynta ke celisid 8 ilaa 10 maalmood iyo inaad baartid guusha aad garrtay, adiga oo shalada isticmaalaya!



© A. Hassl

# Qorshaha daaweynta Injirta timaha gasha



## Siidaan baad u daaweynaysaa madaxa injirtu gashay:

Fadlan si taxadar leh u aqri qoraalka tilmaamaha daaweynta injirta intaadan daaweyn ka hor!

### Tilmaan talaabo-talaabo ah:

Maalin	Taariikh	Maxaa la samaynayaa? (Fadlan sax saar talaabooyinka la qabtay)
<b>Maalin 1</b>		<input type="checkbox"/> Daaweynta aaladda caafimaad ee laga soo xushay farmasiga (= Daawada injirta) <input type="checkbox"/> Kushalaynta shalada injirta (Farmasiga) iyo shaambada caadiga ah (Dukaanka nadaafada jirka)
Maalin 2		
Maalin 3		
Maalin 4		
<b>Maalin 5</b>		<input type="checkbox"/> Kushalaynta shalada injirta (Farmasiga) iyo shaambada caadiga ah (Dukaanka nadaafada jirka)
Maalin 6		
Maalin 7		
Maalin 8		
<b>Maalin 9<sup>1</sup></b>		<input type="checkbox"/> Daaweynta aaladda caafimaad ee laga soo xushay farmasiga (= Daawada injirta) <input type="checkbox"/> Kushalaynta shalada injirta (Farmasiga) iyo shaambada caadiga ah (Dukaanka nadaafada jirka)
Maalin 10		
Maalin 11		
Maalin 12		
<b>Malin 13<sup>2</sup></b>		<input type="checkbox"/> Kushalaynta shalada injirta (Farmasiga) iyo shaambada caadiga ah (Dukaanka nadaafada jirka)

<sup>1</sup> Fadlan ogoow: Daaweynta labaad waxaa la sameyn karaa maalmaha 8 ama 10

<sup>2</sup> Baaritaanka ugu dambeeyo, si markale loo hubiyo markale shanlee  
Maalinta 17, khaas ahaan markii madaxa uu injir badan ku jiray.

### Tilmaan:

- ❖ Madaxa injirta gashay u daawee sida lagu tilmaamay shaxda kor ku xusan ama sida macluumaadka ku qoran daawada aad soo iibsatay ay tilmaamayaan.
- ❖ Afar-geesleyaasha cawlka ah ee shaxda ku qoran waxay calamaynayaan maalmaha talaabooyinka daaweynta
- ❖ Maalinta 1 waxay ka dhigan tahay maalinta injirta la helay, oo loo baahan yahay in si toos ah daaweynta loo bilaabo. Halkaas taariikhda ku qor.
- ❖ Calamaadee markasto aad talaabooyinka mid kamid ah hawshooda qabatid.
- ❖ Haddii afar-geesleyaasha cawlka la wada calaamadeeyo daaweynta way dhamaatay.
- ❖ Si kastaba ha ahaatee madaxa markale si hagaagsan u baadh. Haddii ay injirtu aad u badnayd, waxaa laguugu talinayaa dhowr jeer maalmo u dhexeeya inaad baadhtid, si aad u hubisid.